



CHARITA LIBEREC

VÝROČNÍ ZPRÁVA 2025

CHARITA LIBEREC

Charita Liberec je nestátní neziskovou organizací, která poskytuje své služby v sociální oblasti. Pomoc lidem v nepříznivé sociální situaci realizovala Oblastní charita Liberec již od 12. 3. 2001, kdy byla zřízena Biskupstvím litoměřickým, od července 2021 pomáháme jako Charita Liberec.

ADRESA: Uhlířská 424/7, 460 01 Liberec 1

TELEFON: 732 729 106

Email: charitaliberec@charitaliberec.cz

Web: www.charitaliberec.cz

IČ: 26520699

Právní forma:

Evidovaná právnická osoba

Evidence a registrace:

Ministerstvo kultury ČR

Statutární zástupce:

Mgr. František Sehoř – ředitel

Rada Charity Liberec:

Mgr. František Sehoř, ředitel CHL

R.D.Mgr. Radek Jurnečka, arciděkan

R.D. ICLic. Mgr. Radek Vašínek, administrátor farnosti

Renata Kučerová, účetní

Ing. Romana Lakomá, vedoucí Občanské poradny ve společnosti Děčko Liberec z.s.

Charita Liberec:

- je součástí Římskokatolické církve
- nadřízeným orgánem je Diecézní charita Litoměřice
- nejvyšší instancí je sídelní biskup litoměřický

Charita Liberec a členství:

- Charita Česká republika (www.charita.cz)
- Asociace poskytovatelů sociálních služeb ČR

Spolupracující organizace:

- Oddělení sociálně právní ochrany dětí
- Úřad práce ČR
- Střední, vyšší odborné a vysoké školy
- Potravinová banka Libereckého kraje, z. s.
- DIMATEX CS spol. s r.o.

Právní postavení CHL:

- vlastní právní subjektivita
- člen celostátní Charity Česká republika, která je členem Humanitarian Aid Office European Commission



V ROCE 2025 NÁS PODPOŘILI:

Liberecký kraj
MPSV
SM Jablonec nad Nisou
SM Liberec
Město Chrastava
Město Hrádek nad Nisou
Mikroregion Frýdlantsko
Mikroregion Tanvaldsko
VDV – Nadace Olgy Havlové
Nadace ČSOB
Nadační fond Albert
ŘmK farnost Chrastava
ŘmK farnost Vratislavice nad Nisou
DCH Litoměřice
Magna Exteriors (Bohemia) s.r.o.
DIMATEX CS spol. s r.o.
1.Lužická, s.r.o.
EPR s.r.o.
PEKM Kabeltechnik s.r.o. + zaměstnanci
SOLA pomáhá, z.s.
SWAGLIFT s.r.o.
TENNECO CA Czech Republic s.r.o.
TRUMPF s.r.o.
Leoš Adler
Rudolf Bouda
MUDr. Jana Cvejnová
Jana Doubková
Jana Dulková
Manželé Hrašnovi
Dagmar Maděrová

Cua Nguyen
Roman Pelikán
Josef Pomrhonc
Petr Přívratký
Roman Richter
Eliška Slavíková
Ing. Martina Slavíková
Helena Stašíková
Luděk Svoboda
Ing. Jan Tauchman
Hedvika Tvrzníková
Irena Vaničková
Václav Vršecký
Jan Vyhlídal
Potravinová banka Libereckého kraje, z. s.
Tříkráloví koledníci
a mnoho dalších...

Děkujeme Vám všem, kteří jste s naší organizací nějak spřízněni, spjati, naši činnost sledujete zpozzdálí nebo se na jejím fungování přímo podíllíte. S úctou a pokorou přijímáme jakoukoli podporu z Vaší strany a uvědomujeme si, že nám tak prokazujete velkou důvěru. Věřte, že si jí nesmírně vážíme a motivuje nás k další činnosti, která sice není vždy jednoduchá, přesto nás těší, poněvadž přináší ovoce v podobě spokojených klientů.

Děkujeme!

DOMOVY PRO MATKY S DĚTMI V TÍSNI

Domov sv. Anny

Adresa: Majerova 160, 463 03 Stráž nad Nisou

Telefon: 731 402 507

Email: azylove.domy@charitaliberec.cz

Vedoucí Domova: Mgr. Hana Koubková

Domov sv. Moniky

Adresa: Uhlířská 424/7, 460 01 Liberec 1

Telefon: 731 402 510

Email: azylove.domy@charitaliberec.cz

Vedoucí Domova: Mgr. Hana Koubková



POSLÁNÍ DOMOVA PRO MATKY S DĚTMI V TÍSNI

Hlavním posláním Domovů pro matky s dětmi v tísní – Domova sv. Anny a Domova sv. Moniky je poskytovat přechodné ubytování matkám s dětmi nebo těhotným ženám, které se nacházejí v těžké životní situaci, jež je spojena se ztrátou bydlení. Cílem je nejen poskytnout bezpečné místo pro pobyt, ale také pomoci matkám najít cestu k řešení jejich problému a dosáhnout soběstačnosti.

CÍLOVÉ SKUPINY A PROBLÉMY UŽIVATELEK

Služby jsou poskytovány ženám starším 18 let, které mají dítě nebo děti ve své péči, a dále pak těhotným ženám. Uživatelky služby čelí širokému spektru problémů, mezi něž patří nízké příjmy, snížená finanční gramotnost, předluženost, domácí násilí, problémy se zajištěním bydlení či snížená schopnost orientovat se v požadavcích společnosti. Překážkou v hledání zaměstnání je nízké vzdělání a nenabytí či ztráta pracovních návyků. Bohužel se také stále častěji u uživatelek naší služby setkáváme se závislostí na návykových látkách.

HLAVNÍ CÍLE SLUŽBY

Služba Domovů pro matky s dětmi v tísní si stanovila několik dílčích cílů, jejichž naplnění je klíčové pro dosažení hlavního cíle, jímž je soběstačnost uživatelek. Tyto cíle zahrnují stabilizaci životní situace uživatelek, orientaci ve vlastních právech a povinnostech, nalezení vhodného bydlení, schopnost hospodařit s penězi a zajištění potřeb dětí. Dále je důležitá podpora v oblasti zdravotní péče a rozvoj rodičovských kompetencí.

ZHODNOCENÍ DOSAŽENÝCH VÝSLEDKŮ

1. **Stabilizace životní situace:** Tato fáze, která zahrnovala zajištění přístřeší, stravy a hygienických potřeb, byla splněna v 87 %. Uživatelky ve většině případů dosáhly stabilizace a zajištění základních potřeb pro sebe a své děti.
2. **Orientace ve vlastních právech a povinnostech:** Cíl orientace v právních záležitostech, zejména v oblasti rodinného práva a sociálního zabezpečení, byl splněn pouze z 52 %. Uživatelky často neměly dostatečné dovednosti pro vyřizování administrativních záležitostí, což vedlo k obtížím v řešení jejich právní situace.
3. **Nalezení vhodného bydlení:** Tento cíl byl naplněn v 27 %. V roce 2025 se uživatelkám nedařilo získat sociální byty nebo komerční pronájem. Mnohé se vrátily k rodinám nebo na ubytovnu, což ukazuje na složitost problému s dlouhodobým zajištěním bydlení. Cíl nalézt vhodné následné bydlení se opakovaně daří plnit nejhůře. Je to z toho důvodu, že posuzujeme úroveň bydlení. Pokud od nás uživatelka odchází na ubytovnu, hodnotíme cíl jako nesplněný. Totéž platí v případě, kdy se stěhuje do dalšího azylového domu. Tam jsou sice podmínky podstatně lepší než na ubytovnách, ale jinou pobytovou službu vnímáme jako stagnaci nepříznivé sociální situace.
4. **Finanční zajištění a hospodaření s penězi:** Cíl v oblasti finanční stability byl splněn z 62 %. Uživatelkám bylo poskytováno poradenství, asistované hospodaření a pomoc při žádostech o sociální dávky, ale mnohé se i přesto stále potýkaly s dlouhodobými problémy v oblasti finanční gramotnosti. Oproti předchozím obdobím se ale více uživatelky snažilo sehnat zaměstnání.
5. **Rodičovské kompetence:** Tento cíl byl splněn z 54 %. Některé uživatelky se aktivně podílely na péči o své děti, ale občas jsme se setkali s neochotou zajistit jejich potřeby. Oba Domovy poskytovaly poradenství a podporu při plnění školní docházky a výchovných činností.
6. **Využití lékařské péče:** Tento cíl byl splněn z 72 %. Uživatelkám bylo poskytnuto poradenství při vyhledávání lékařské péče, avšak i zde byla potřeba další podpora pro zajištění pravidelných návštěv u lékaře.

OBNOVA VYBAVENÍ DOMOVŮ

V roce 2025 jsme díky sponzorským darům mohli zahájit výměnu kuchyňských linek na jednotlivých pokojích.

VOLNOČASOVÉ AKTIVITY

Pro uživatelky služby i jejich děti pracovnice Domovů připravovaly různé volnočasové aktivity. Oblíbené bylo zejména společné vaření, hry pro děti či tematické činnosti související s různými svátky či dalšími událostmi.

SPOLUPRÁCE S DALŠÍMI ORGANIZACEMI

Již několikátým rokem využíváme službu rodinné terapeutky Mgr. Jitky Marečkové, která poskytuje uživatelkám naší služby psychologickou péči. Oba Domovy také spolupracují s organizacemi, které nabízejí terénní služby, jako jsou Amina pro rodinu, Člověk v tísni či D.R.A.K. Potřebují-li uživatelky naší služby právní poradenství, obracíme se zpravidla na občanskou poradnu Děčko. Za dětmi do Domovů docházela v roce 2025 pracovnice z organizace Člověk v tísni, která se s nimi doučovala a zajišťovala i přípravu pro předškoláky.

ODBORNÁ PŘIPRAVENOST ZAMĚSTNANCŮ

Pracovnice obou Domovů se každoročně vzdělávají a účastní se odborných stáží. V roce 2025 proběhl kurz zaměřený na závislostní chování rodičů. Stáž pracovnice absolvovaly v Dětském centru Sluníčko – konkrétně v pobytové službě sociální rehabilitace.

Supervize týmů obou Domovů jsou již standardem a v roce 2025 proběhla tři tříhodinová setkání plus jedno mimořádné. Vedoucí sociální pracovnice se v rámci Litoměřické diecéze účastnila odborných kolegií metodiků a domovů pro matky s dětmi.



ZÁVĚR

Domovy pro matky s dětmi v tísní – Domov sv. Anny a Domov sv. Moniky hrají nezastupitelnou roli při poskytování pomoci matkám s dětmi, které se nacházejí v těžké životní situaci. Služby se úspěšně zaměřují na základní stabilizaci, zajištění nutných potřeb a snaží se o pozitivní posuny i v dalších problematických oblastech.

V roce 2025 jsme v obou Domovech poskytli ubytování 39 matkám a 69 dětem. Z kapacitních důvodů však nejsme schopni reagovat na stále se zvyšující poptávku po našich službách, a proto jsme v roce 2025 nemohli uspokojit dalších 160 žádostí o ubytování.



CHARITNÍ ŠATNÍK

Adresa: Švermova 32, 460 10 Liberec – Františkov

Telefon: 727 968 190

Email: satnik@charitaliberec.cz

Charitní šatník je služba pro potřebné z Liberce a okolí. Věci z Charitního šatníku jsou určeny především občanům, kteří se ocitli v hmotné nouzi - sociálně slabým rodinám a osobám, lidem bez domova a podobně. Ti mohou dostat darované věci zdarma za podmínky přinesení poukázky na výdej ošacení (vydává soc. odbor

MÚ, Úřad práce Liberec, obecní úřady, pracovníci Charity Liberec, případně další neziskové organizace, které pomáhají lidem v tíživé situaci), zahrnující seznam věcí, které člověk potřebuje. Poukázka může být vystavena pro jednu osobu, ale i pro celé rodiny.

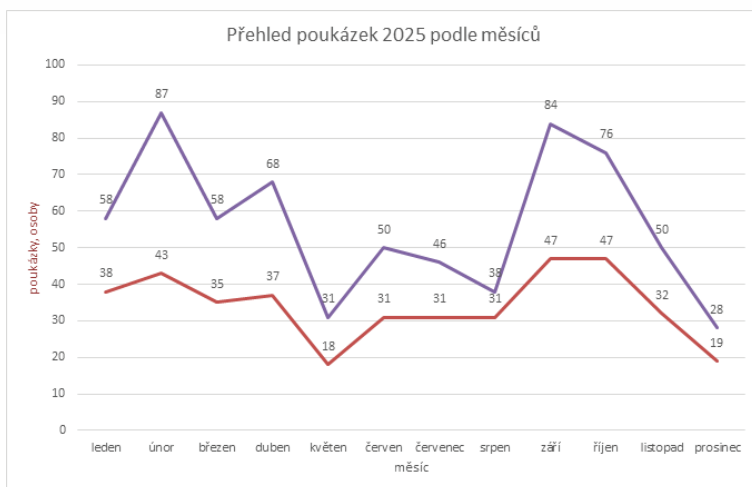
Do šatníku přispívá darováním ošacení mnoho jednotlivců i společností, proto můžeme klientům neustále nabízet kvalitní zboží dle jejich potřeb. Spolupráce se společností DIMATEX CS spol. s r.o., zajišťuje přísun konkrétního potřebného zboží a zároveň využití neupotřebitelných oděvů pro další zpracování.

Přicházejí k nám jednotlivci i rodiny kterým mimo ošacení poskytujeme obuv, ložní prádlo, deky, peřiny, kočárky a potřeby pro malé děti, hračky, nádobí či malé domácí spotřebiče. Provoz šatníku zajišťují dva stálí pracovníci, kteří na základě poukázek v roce 2025 rozdali zdarma materiální pomoc pro 674 osob.



Přehled za rok 2025

	Poukázek za rok	Podpořených osob
Naděje	70	79
Návrat o.p.s.	7	12
Úřad práce Liberec	31	56
Charita Liberec	16	41
Centrum bydlení SM Lbc	51	58
Člověk v tísni	65	107
Most k naději	117	175
SM Liberec	6	27
AMINA	8	21
Centrum PROTĚŽ	1	3
Sociální rehabilitace	8	27
D.R.A.K. z.s. Liberec	11	47
Advaita	5	5
DH Liberec	2	2
MÚ Český Dub	6	9
Fokus Liberec	5	5
Fokus Liberec	7	7
Celkem za rok 2025	409	674



TŘÍKRÁLOVÁ SBÍRKA 2025

V roce 2025 probíhala Tříkrálová sbírka pod záštitou Charity Liberec v jedenácti městech a obcích regionu. Tato krásná tradice se již pevně etablovala jako nedílná součást začátku nového roku a dlouhodobě se těší velké přízni veřejnosti.

Díky obětavosti koledníků a štědrosti dárců se podařilo vykoledovat částku **523 883 Kč**, která byla využita na podporu potřebných v našem regionu.

Do sbírky se zapojilo více než 300 dobrovolníků, kteří využili přes 200 kostýmů a pracovali s více než 100 zapečetěnými pokladničkami. Spolupráce s dobrovolníky je pro tuto akci zcela zásadní. Je založena především na vzájemné důvěře, která se nám dlouhodobě vrací v podobě stabilní a spolehlivé sítě spolupracovníků.

Postupně se nám podařilo vybudovat pevné zázemí dobrovolníků z řad farností, základních i mateřských škol, skautských oddílů a spřátelených sociálních služeb. Každým rokem se navíc řady koledníků rozšiřují, často i díky osobnímu doporučení stávajících dobrovolníků, kteří do sbírky zapojují své příbuzné a známé.

Také v roce 2025 jsme se setkali s mimořádnou vlídností a otevřeností dárců. Je povzbudivé vidět, že i v dnešní složité době má tříkrálová tradice a s ní spojená ochota pomáhat druhým stále své pevné místo.

Finanční prostředky z Tříkrálové sbírky jsou tradičně určeny na pomoc lidem nemocným, osobám se zdravotním postižením, seniorům, matkám s dětmi v tísní a dalším sociálně potřebným. Sbírka má jasně stanovená pravidla pro rozdělování výtěžku a naší snahou je, aby co největší část vybraných prostředků zůstávala v regionu, kde byly získány.

Velmi děkujeme všem dárcům, kteří koledníkům otevřeli dveře svých domovů a přispěli do jejich pokladniček. Vážíme si každého daru, neboť každý z nich v sobě nese ochotu pomoci a solidaritu s těmi, kteří se ocitli v obtížné životní situaci.

Poděkování patří rovněž všem koledníkům a jejich doprovodu, kteří nezištně věnovali svůj čas a energii ve prospěch druhých. Bez jejich nasazení by se tato tradiční sbírka nemohla uskutečnit.



PŘEHLED ROZDĚLENÍ VÝTĚŽKU TS 2025 A JEHO VYUŽITÍ

MÍSTO KOLEDOVÁNÍ	VYKOLEDOVANÁ ČÁSTKA	ÚČEL
Český Dub	25 790 Kč	Výtěžek sbírky je určen pro Centrum LIRA v Liberci, která pomáhá dětem s kombinovaným postižením a také na podporu handicapovaných a jinak potřebných osob.
Frýdlant	75 525 Kč	Výtěžek z Frýdlantu bude určen na podporu Domov Ronalda MacDonalda, nadační fond, který aktuálně poskytuje služby občanům z Frýdlantu.
Hrádek nad Nisou	48 500 Kč	Výtěžek sbírky je určen pro Pečovatelskou službu v Hrádku nad Nisou. A organizaci Ostrov života
Chrastava	27 096 Kč	Výtěžek z Chrastavy bude již tradičně určen pro domov seniorů – Domov sv. Vavřince v Chrastavě.
Jablonec nad Nisou	25 167 Kč	Výtěžek je určen jako v minulých letech pro osoby ohrožené sociálním vyloučením, na pomoc lidem bez domova a na podporu dalších handicapovaných či znevýhodněných osob.
Krásný Les	42 026 Kč	Výtěžek z Frýdlantu bude určen na podporu Domov Ronalda MacDonalda, nadační fond, který aktuálně poskytuje služby občanům z Frýdlantu.
Kryštofovo Údolí	15 632 Kč	Výtěžek sbírky je jako v minulých letech určen na podporu činnosti Hospice sv. Zdislavy.
Jindřichovice pod Smrkem	10 671 Kč	Výtěžek sbírky je určen pro podporu Hospice sv. Zdislavy.
Liberec	166 279 Kč	Výtěžek bude použit na podporu Hospice sv. Zdislavy, na podporu dětí ze sociálně slabých rodin na prázdninových pobytech, na prevenci patologických jevů u dětí a mládeže, na podporu handicapovaných znevýhodněných a jinak potřebných osob. Na mimoškolní aktivity dětí a mládeže, na podporu Centra Ferrata, Domova pokojného stáří a Charitního šatníku, jež provozuje Charita Liberec.
Nová Ves	16 016 Kč	Výtěžek sbírky je určen pro místní základní a mateřskou školu.
Rádlo	42 310 Kč	Výtěžek sbírky je určen pro Hospic sv. Zdislavy v Liberci.
CELKEM	495 012 Kč	
ON-LINE kasička	23 990 Kč	
bezhotovostní vklad	4 881 Kč	
CELKEM VÝTĚŽEK: 523 883 Kč		



foto archiv TS

DOMOV POKOJNÉHO STÁŘÍ



Domov sv. Vavřince

Adresa: Školní 124, 463 31 Chrastava

Telefon: 731 402 508

Email: vavrinec@charitaliberec.cz

Vedoucí domova: Irena Vokurková

Posláním Domova pokojného stáří – Domova sv. Vavřince

je poskytnout seniorům, kteří vzhledem ke svému věku a dlouhodobě nepříznivému zdravotnímu stavu nemohou žít ve svém přirozeném prostředí, kvalitní celodenní péči v zařízení rodinného typu. Důraz je kladen na individuální potřeby seniorů a vytvoření bezpečného a klidného prostředí, kde je seniorům zachována důstojnost v každé životní situaci.

Základní poskytované služby:

- poskytnutí ubytování
- poskytnutí stravy
- pomoc při zvládání běžných úkonů péče o vlastní osobu
- pomoc při osobní hygieně nebo poskytnutí podmínek pro osobní hygienu
- zprostředkování kontaktu se společenským prostředím
- aktivizační činnosti
- sociálně terapeutické činnosti
- pomoc při uplatňování práv, oprávněných zájmů a při obstarávání osobních záležitostí

Cílová skupina

Podle §49 zákona č. 108/2006 Sb., o sociálních službách, ve znění pozdějších předpisů se v Domově pokojného stáří – Domově sv. Vavřince poskytují pobytové služby zejména osobám nad 65 let, které mají sníženou soběstačnost především z důvodu věku, jejichž situace vyžaduje pravidelnou pomoc jiné fyzické osoby.

Domov sv. Vavřince nabízí seniorům kvalitní ošetrovatelskou péči v zařízení rodinného typu. Poskytovaná péče vychází z přání a aktuálních potřeb klienta, snažíme se o vytvoření klidného, bezpečného prostředí, které má blízko domácí atmosféře.

Domov sv. Vavřince se nachází v barokní budově katolické fary, kde do roku 1993 žily řádové sestry Kongregace Milosrdných sester Panny Marie Jeruzalémské. Po jejich odchodu byla budova fary adaptována na domov seniorů a bylo zde vytvořeno 20 míst pro klienty s potřebou celodenní péče. Klienti mají k dispozici 2 třílůžkové pokoje, 5 dvoulůžkových pokojů a 4 jednolůžkové pokoje. Součástí hlavní budovy je výtah vybudovaný v roce 2000. Vedlejší budova fary má bezbariérový přístup. Areál Domova sv. Vavřince obklopuje rozlehlý park, kde v letních měsících chováme ovce.

ROK 2025 V DOMOVĚ SV. VAVŘINCE

Během roku 2025 jsme zajistili celodenní péči pro 26 klientů z Libereckého kraje. Průměrný věk našich klientů činil 82 let. Převážná část klientů byla ve věku nad 80 let – konkrétně 16 z celkového počtu 26 klientů. Jedna z klientek se dožila věku 101 let. V průběhu roku jsme evidovali celkem 55 žádostí o přijetí do služby, z toho 37 žádostí podaly ženy a 18 žádostí muži.



Naším klientům poskytujeme kvalitní paliativní péči, pečujeme o klienty do posledních chvil.

V roce 2025 jsme se začali naplno věnovat práci s biografií – životním příběhem seniora na základě Konceptu biografické péče o seniory (BIO péče®) autorky KBP PhDr. Evy Procházkové, PhD. Za účelem zavedení tohoto přístupu proběhlo odborné proškolení významné části zaměstnanců, a to jak pracovníků vedení, tak pracovníků v přímé péči. V prosinci Charita Liberec obdržela na mezinárodní odborné konferenci Certifikát kvality Biografické péče o seniory na základě životního příběhu seniora.

Zavedení BIO péče® pomáhá klientovi k lepší adaptaci v novém prostředí, které je upraveno „jako doma“ (tj. vybaveno osobními předměty, případně i vlastním nábytkem). Dále napomáhá vytváření bezpečného vztahu mezi klientem a pečujícím, podporuje identitu a sebeúctu klienta (vědomím kým jsem byl a kým ještě jsem). Důležitým přínosem je respekt a pomoc při naplňování všech potřeb člověka (potřeb biologických, psychických, sociálních i spirituálních). Naši pečující díky znalosti životního příběhu seniora získávají důležitou oporu ve své práci – lépe rozumějí potřebám klienta, dokážou citlivěji mapovat jeho zvyky, rituály a přání a snadněji navazují důvěrný vztah se seniorem.

Každodenní život v našem domově byl v uplynulém roce naplněn pestrou škálou setkávání a aktivit, které měly za cíl zpříjemnit klientům pobyt, nabídnout jim smysluplné trávení volného času, podporovat udržování jejich schopností a dovedností a vytvářet prostor pro radostné a klidné chvíle. Vše probíhalo s respektem k individuálním potřebám a přáním každého klienta.

Domov pravidelně navštěvuje několik dobrovolníků, kteří svým časem, pozorností a lidskou blízkostí zpřijemňují volné chvíle našim klientům. Seniorům bez pravidelného kontaktu s rodinou suplují návštěvy dobrovolníků důležitý osobní vztah, poskytují pocit sounáležitosti a toho, že nejsou sami.



ŽIVOTNÍ PŘÍBĚH PANA FRANTIŠKA Z DOMOVA SV. VAVŘINCE

Pan František se narodil 20.3.1935 v Mladé Boleslavi. Byl nejmladší z jedenácti sourozenců. Rodina bydlela v Bezděčíně.

Na rané dětství moc vzpomínek nemá, v paměti mu zůstala jen jediná, velice smutná. Myslívá na spolužačku Haničku, kterou měl rád. Jednoho dne o ni přišel. Odešla na nákup, z kterého se již nevrátila, byla zastřelena Němci. Psal se rok 1944. To bylo poprvé, co pan František plakal. V roce 1946 se celá rodina přestěhovala do Radčic u Stráže nad Nisou. Zde si pořídili velké hospodářství se spoustou dobytka. O rok později o usedlost přišli a nové hospodářství si obstarali ve Fojtce.

Maminka s tatínkem se celé dny věnovali práci na statku. K práci a povinnostem vedli i všechny své děti. Pan František vzpomíná, že ho maminka za jeho pomoc a šikovnost často chválila. Naučil se podojit krávy, kosit, sušit seno. Pomáhal při zabijačkách, zejména při přípravě jitrnic, tlačanky a ovaru. Miloval koně a rád se o ně staral. Naučil se i jezdit na koni a láska k nim ho provázela celý život. Při vzpomínkách na dětství se mu stále ještě vybaví vůně statku a čerstvě posekané trávy. Volného času v dětství moc nebylo, ale když přece jen nějaký vybyl, hrál si s kamarády, koupali se v rybníku, chodili do lesa na borůvky, na houby. Po večerech si četl časopis Junák. Byl sportovně založený, v zimě hrával s kamarády na rybníku hokej. Dodnes má v paměti účast na spartakiádě v Praze v roce 1955.

Po ukončení národní školy i měšťanky se učil na zemědělské škole v Mníšku u Liberce. Po vyučení pracoval v zemědělské výrobě.

Časem si pořídil domek v Liberci v Pavlovicích, našel novou práci jako dělník v továrně Retex ve Stráži nad Nisou a poznal svoji první lásku Olgu. Vzhledem k vzdálenosti zůstalo jenom u dopisování a časem se láska vytratila. Později se pan František seznámil s paní Věrou, s kterou prožil 15 let a velmi ji miloval. Vztah zůstal bezdětný, ale přesto naplněný. Po úmrtí paní Věry prožil pan František další vztahy, ale ty už neměly dlouhého trvání. Oporu hledal v kamarádech, s kterými chodíval na zábavy, na pivo, občas si zahráli karty, zejména mariáš.

V roce 2021 přišel pan František do našeho Domova. Trochu déle se adaptoval, ale postupně přivykl. Dnes už nemá žádné příbuzné ani blízké, kdo by ho navštěvoval.

Snažíme se, aby se pan František přesto necítil sám a podporujeme ho v různých činnostech. Láska ke čtení ho neopustila, i když má už slabší zrak, rád čte knihy, mezi jeho oblíbené patří např. Dobrý voják Švejk. Poslouchá rádio, rád si pouští lidové písničky. Sleduje i televizi, zajímá se o dokumenty o přírodě, sportovní programy, sleduje politiku. V letních měsících vítá pobyt v parku a pozoruje ovečky, pro které připravuje suchý chléb a mrkev. Pan František je introvertní povahy ale neuzavírá se do sebe. Z akcí pořádaných v našem Domově si oblíbil hudební vystoupení, programy zaměřené na kulturu a přírodu. Je věřící, pravidelně se zúčastňuje bohoslužeb. Mezi další jeho radosti patří i posezení u pivka na letní zahrádce chrastavského bistra Bétel. Vždy uvítá návštěvu dobrovolníků na partičku mariáše.

FERRATA – CENTRUM PRO RODINY S DĚTMI V TÍSNI

Adresa: Švermova 32, 460 10 Liberec - Františkov

Telefon: 733 174 396

Email: ferrata@charitaliberec.cz

Ferrata je zařízení sociálně-právní ochrany dětí (SPOD), které poskytuje odborné poradenství zaměřené na podporu péče o děti a jejich rodiny. K zahájení spolupráce je vyžadováno doporučení od OSPOD (Oddělení sociálně-právní ochrany dětí).

Služba je určena rodinám, které se potýkají se specifickými obtížemi, zejména v oblasti výchovy, krizových situací nebo nedostatku porozumění ze strany rodiny či dalších autorit. Poradenství využívá speciálně pedagogické, psychosociální a etopedické metody a probíhá individuálně na základě dohody mezi klientem, rodinou a klíčovým pracovníkem.

Hlavní cíle služby:

- Podpora bezpečného rodinného prostředí a harmonických vztahů.
- Prevence rizikového chování, včetně závislosti na návykových látkách a sociálních sítích.
- Podpora vztahu k vlastnímu tělu, řešení problémů sebepoškození, poruch příjmu potravy a genderové tematiky.
- Posilování zdravého sebevědomí a prevence psychických obtíží, například úzkostí.
- Rozvoj vztahu k autoritám, například rodičům, škole či budoucímu zaměstnání.
- Upevňování bezpečných mezilidských vztahů, včetně partnerských a sexuálních vztahů.
- Zvyšování povědomí o právech a povinnostech a podpora zdravého životního stylu.

Práce s rodinou

Rodina je v procesu změny klíčovým partnerem. Poradenská práce zahrnovala podporu rodičů a dalších blízkých osob, aby se zlepšila adaptace a chování dítěte. Minimálně jedno setkání probíhalo zároveň s dítětem a rodičem, průměrně se s rodiči setkáváme 3x na 10 sezení s dítětem. Cílem těchto setkání je sdílení informací z práce s dítětem, posílení rodičovských kompetencí a nabídka konkrétních výchovných metod.

Rodiče hodnotili činnost centra převážně pozitivně, a to i v případech, kdy bylo dítě do služby zapojeno nedobrovolně na základě rozhodnutí OSPOD. V roce 2025 jsme zaznamenali rostoucí zájem rodičů o rozvoj vlastních výchovných kompetencí a aktivní zapojení do práce s dítětem. Nejúčinnější je práce s rodinami, které jsou ochotné spolupracovat a přijímat doporučené postupy.

Statistika roku 2025

- Počet klientů: 66
- Počet chlapců byl přibližně o jednu třetinu větší než počet dívek.
- Zpětná vazba od rodin: Převažuje pozitivní hodnocení aktivit a služeb.
- Zapojení rodičů: Aktivní účast a snaha podílet se na práci s dítětem přispívá k efektivitě služby.

Ferrata tak poskytuje komplexní podporu dětem i rodinám, kde klíčovou roli hraje individuální přístup, systematická spolupráce s rodinou a cílené intervence zaměřené na prevenci rizikového chování a rozvoj psychosociálních kompetencí.

SLOVO ZÁVĚREM

Vážené čtenářky, vážení čtenáři,

na závěr této výroční zprávy bychom se s vámi rádi ještě jednou ohlédlí za rokem 2025, který byl pro Charitu Liberec obdobím intenzivní práce, výzev i naděje. Na předchozích stránkách jste mohli nahlédnout do naší každodenní činnosti, poznat příběhy lidí, kterým jsme společně pomáhali, i výsledky naší snahy o zlepšení jejich životní situace.

Uplynulý rok opět potvrdil, že smysluplná pomoc stojí především na lidském přístupu, vzájemné důvěře a respektu k důstojnosti každého člověka. Ať už se jednalo o seniory, rodiny s dětmi, osoby bez přístřeší či lidi ohrožené sociálním vyloučením, vždy jsme se snažili být spolehlivou oporou v jejich obtížných životních chvílích.

Velkou pozornost jsme i nadále věnovali podpoře dětí a rodin, stabilizaci rodinného prostředí a posilování zdravých vztahů. Spolupráce s celým rodinným systémem se znovu ukázala jako klíčová pro dosažení dlouhodobých pozitivních změn a návratu k plnohodnotnému životu.

Naše poděkování patří všem zaměstnancům Charity Liberec, jejichž odbornost, nasazení a empatie jsou základem kvality našich služeb. Bez jejich každodenní práce, ochoty pomáhat a lidského přístupu by nebylo možné poskytovat podporu na tak vysoké úrovni.

Velmi si vážíme také práce našich dobrovolníků, kteří nezištně věnují svůj čas, energii i srdce těm, kteří naši pomoc potřebují. Stejně tak děkujeme všem dárcům, partnerům a přátelům Charity Liberec za jejich důvěru, podporu a štědrost. Díky vám můžeme pokračovat v naší misi a rozvíjet služby v regionu.

Rok 2025 nám znovu připomněl, že i v náročném době má solidarita, vzájemná pomoc a lidská blízkost své nezastupitelné místo. Každý projev podpory, každé vlídné slovo i každý dar se promítá do konkrétní pomoci lidem, kteří se ocitli v těžké životní situaci.

Do dalších let vstupujeme s pokorou, odhodláním a vírou, že společně dokážeme i nadále přinášet naději, jistotu a důstojné zázemí těm, kteří je potřebují. Děkujeme vám, že jste byli v roce 2025 součástí naší práce, a těšíme se na další společné kroky na cestě pomoci druhým.



Mgr. František Sehoř
ředitel Charity Liberec

EKONOMICKÉ INFORMACE ORGANIZACE

Rozvaha ke dni 31.12.2025 v tis. Kč

AKTIVA		PASIVA	
Dlouhodobý majetek celkem	1 427	Vlastní zdroje celkem	5 098
<i>Dlouhodobý nehmotný majetek</i>	<i>0</i>	<i>Jmění celkem</i>	<i>5 228</i>
Software	0	Vlastní jmění	2 101
<i>Dlouhodobý hmotný majetek</i>	<i>4 830</i>	Fondy	3 127
Pozemky	22	Výsledek hospodaření celkem	-130
Stavby	2 291	Účet výsledku hospodaření	-130
Samostatné movité věci	2 094	Výsledek hosp. ve schval.řízení	0
Nedokončený dlouhodobý majetek	423	Neuhraz. ztráta minulých let	0
<i>Oprávky k DM celkem</i>	<i>-3 403</i>		
Oprávky ke stavbám	-1 373	Cizí zdroje celkem	2 994
Oprávky k samost.movitým věcem	-2 030	<i>Dlouhodobé závazky</i>	<i>0</i>
Krátkodobý majetek celkem	6 665	Ostatní dlouhodobé závazky	0
<i>Pohledávky celkem</i>	<i>1 527</i>	Krátkodobé závazky celkem	1 793
Odběratelé	2	Dodavatelé	75
Poskytnuté provozní zálohy	111	Přijaté zálohy	0
Nároky na dotace a ost. zúčt. se SR	0	Ostatní závazky z obch. vztahů	1
Nároky na dotace a ost. zúčt. s ÚSC	903	Zaměstnanci	0
Jiné pohledávky	111	Ost. závazky vůči zaměstnancům	959
Dohadné účty aktivní	453	Závazky k institucím SP a ZP	486
Opravná položka k pohledávkám	-53	Ostatní přímé daně	69
<i>Krátkodobý finanční majetek celkem</i>	<i>4 997</i>	Závazky ve vztahu ke státn. rozpočtu	0
Pokladna	64	Závazky ve vztahu k ÚSJ	0
Účty v bankách	4 933	Jiné závazky	60
Peníze na cestě	0	Dohadné účty pasivní	143
<i>Jiná aktiva celkem</i>	<i>141</i>	<i>Jiná pasiva celkem</i>	<i>1 201</i>
Příjmy příštích období	141	Výdaje příštích období	2
Náklady příštích období	0	Výnosy příštích období	1 199
AKTIVA CELKEM	8 092	PASIVA CELKEM	8 092

Výkaz zisku a ztrát ke dni 31.12.2025 v tis. Kč (stav za CHL celkem)

<i>Spotřebované nákupy celkem</i>	<i>2 920</i>	<i>Tržby za vlastní výkony,zboží celkem</i>	<i>11 438</i>
Spotřeba materiálu	1 467	Tržby z prodeje vl. výrobků	0
Spotřeba energie	1 453	Tržby z prodeje služeb	11 438
<i>Služby celkem</i>	<i>2 513</i>	<i>Ostatní výnosy celkem</i>	<i>56</i>
Opravy a udržování	642	Zúčtování fondů	43
Cestovné	1	Jiné ostatní výnosy	13
Ostatní služby	1 870	<i>Tržby z prodeje majetku celkem</i>	<i>0</i>
<i>Osobní náklady celkem</i>	<i>18 510</i>	Tržby z prodeje DNHM a HM	0
Mzdové náklady	13 593	<i>Přijaté příspěvky celkem</i>	<i>1 102</i>
Zákonné sociální pojištění	4 389	Přijaté příspěvky (dary)	1 102
Zákonné sociální náklady	528	<i>Provozní dotace celkem</i>	<i>11 772</i>
Ostatní sociální náklady	0	Provozní dotace	11 772
<i>Daně a poplatky celkem</i>	<i>12</i>		
Ostatní daně a poplatky	12		
<i>Ostatní náklady celkem</i>	<i>400</i>		
Odpis nedobytné pohledávky	69		
Dary	261		
Jiné ostatní náklady	70		
<i>Ódpisy, prodaný majetek</i>	<i>139</i>		
Ódpisy DNHM a HM	155		
Zúst. cena prod. DNHM a HM	0		
Tvorba a užití rezerv a oprav. položek	-16		
Poskytnuté členské příspěvky	4		
Náklady celkem	24 498	Výnosy celkem	24 368
Výsledek hospodaření			-130

VÝŇATEK ZE ZPRÁVY AUDITORA S VÝROKEM

5. ZPRÁVA NEZÁVISLÉHO AUDITORA PRO SPOLEČNOST Charita Liberec

Provedli jsme audit příložené účetní závěrky společnosti Charita Liberec (dále také „Společnost“) sestavené na základě českých účetních předpisů, která se skládá z rozvahy k 31. 12. 2025, výkazu zisku a ztráty, přehledu o změnách vlastního kapitálu a přehledu o peněžních tocích za rok končící 31. 12. 2025, a přílohy této účetní závěrky, která obsahuje popis použitých podstatných účetních metod a další vysvětlující informace. Údaje o Společnosti jsou uvedeny v bodě 1. přílohy této účetní závěrky.

Podle našeho názoru účetní závěrka ve všech významných ohledech podává věrný a poctivý obraz aktiv, pasív a finanční situace společnosti Charita Liberec k 31. 12. 2025 a nákladů, výnosů a výsledku hospodaření za rok 2025 v souladu s účetními předpisy platnými v České republice. Auditor konstatuje, že byly ve všech významných ohledech splněny podmínky použití dotace stanovené ve smlouvě.

Výrok auditora tedy zní: „**Bez výhrad**“

5.1. Základ pro výrok

Audit jsme provedli v souladu se zákonem o auditorech a standardy Komory auditorů České republiky pro audit, kterými jsou mezinárodní standardy pro audit (ISA) případně doplněné a upravené souvisejícími aplikačními doložkami.

Naše odpovědnost stanovená těmito předpisy je podrobněji popsána v oddílu Odpovědnost auditora za audit účetní závěrky. V souladu se zákonem o auditorech a Etickým kodexem přijatým Komorou auditorů České republiky jsme na Společnosti nezávislí a splnili jsme i další etické povinnosti vyplývající z uvedených předpisů. Domníváme se, že díky naší informaci, které jsme shromáždili, poskytují dostatečný a vhodný základ pro vyjádření našeho výroku.

6. Ostatní informace

Účetní jednotka je obchodní společností a je dle právních předpisů povinna sestavit výroční zprávu, jejíž součástí má být ověřovaná účetní závěrka. Auditor obdržel před datem vydání zprávy auditora úplnou výroční zprávu. Výrok k účetní závěrce byl bez výhrad. Auditor ve výroční zprávě neidentifikoval žádnou významnou nesprávnost. Za ostatní informace se považují informace uvedené ve výroční zprávě mimo účetní závěrku a naši zprávu auditora. Za ostatní informace odpovídá statutární orgán společnosti.

Náš výrok k účetní závěrce se k ostatním informacím nevztahuje, ani k nim nevydáváme žádný zvláštní výrok. Přesto je však součástí našich povinností souvisejících s ověřením účetní závěrky seznámení se s ostatními informacemi a zvažení, zda ostatní informace uvedené ve výroční zprávě nejsou ve významném (materiálním) nesouladu s účetní závěrkou či našimi znalostmi o účetní jednotce získanými během ověřování účetní závěrky, zda je výroční zpráva sestavena v souladu s právními předpisy nebo zda se jinak tyto informace nejeví jako významné (materiálně) nesprávné. Pokud na základě provedených prací zjistíme, že tomu tak není, jsme povinni zjištěné skutečnosti uvést v naší zprávě. V rámci uvedených postupů jsme v obdržení ostatních informací nic takového nezjistili.

Charita Liberec
Uhlířská 424/7, 460 01 Liberec 1

číslo účtu: 2900623173/2010

www.charitaliberec.cz